

# LA CLIENTELE TOURISTIQUE FRANCAISE DANS LE NORD-PAS DE CALAIS EN 2014

## 6,8 millions de voyages et 26,4 millions de nuitées réalisés par les Français dans le Nord-Pas de Calais en 2014

- ⇒ En 2014 le volume total de voyages réalisés par les Français, en France et à l'étranger, est de 226,3 millions. Il est en légère augmentation par rapport à 2012.
- ⇒ A contrario, et toujours par rapport à 2012, le nombre de voyages réalisés par les Français en Nord-Pas de Calais est en baisse de -9,1% et dans une plus faible mesure de -4,4% pour les nuitées. Par conséquent, la région perd 0,3 points de marché mais conserve son rang (12<sup>ème</sup>) dans le classement des régions les plus visitées en France.
- ⇒ Sur ces 26,4 millions de nuitées, **24,4 millions de nuitées** sont réalisées pour **motif personnel**<sup>1</sup> (soit 2 millions nuitées d'ordre professionnel = 7,6% de l'ensemble des nuitées)
- ⇒ Les départements du Nord et du Pas-de-Calais se partagent parfaitement les parts de marché des voyages et nuitées personnels.

		Voyages	Nuitées	Durée moyenne de voyage (nb de nuits / voyage)
<b>Nord et Pas de Calais [N&amp;PC]</b>				
<b>Tous motifs</b>	2014	6,8 millions	26,4 millions	3,9 nuits
	2012	7,4 millions	27,6 millions	3,7 nuits
	2011	7,2 millions	27,1 millions	3,8 nuits
	2010	7,3 millions	28,2 millions	3,9 nuits
<b>Motif personnel</b>	2014	6,2 millions	24,4 millions	3,9 nuits
	2013	6,6 millions	25,4 millions	3,8 nuits
	2012	6,5 millions	25,1 millions	3,9 nuits
	2011	6,5 millions	25,4 millions	3,9 nuits
	2010	6,6 millions	26,3 millions	4 nuits
<b>Nord</b>				
<b>Motif personnel</b>	2014	3,1 millions	12,2 millions	3,9 nuits
<b>Pas-de-Calais</b>				
<b>Motif personnel</b>	2014	3,1 millions	12,2 millions	3,9 nuits

<sup>1</sup> L'étude distingue deux motifs principaux : le motif personnel (agrément, famille, amis) et le motif professionnel.  
Comité Régional de Tourisme Nord-Pas de Calais  
Source : SDT 2014 – TNS SOFRES

**CARACTERISTIQUES DE L'ENSEMBLE DES VOYAGES REALISES PAR LES FRANÇAIS DANS LE NORD-PAS DE CALAIS EN 2014**

	Voyages	Nuitées	Durée moyenne de voyage (nb de nuits / voyage)
<b>Tous motifs</b>	<b>6,8 millions</b>	<b>26,4 millions</b>	3,9 nuits
<i>Motifs personnels</i>	6,2 millions 90,9%	24,4 millions 92,5%	3,9 nuits
<i>Motifs professionnels</i>	600 000 9,1%	2,0 millions 7,5%	3,3 nuits
<i>Courts voyages</i>	4,5 millions 66,1%		
<i>Longs voyages</i>	2,3 millions 33,9%		
<i>Hébergements marchands</i>	1,9 millions 28,4%	6,9 millions 26,3%	3,6 nuits
<i>Hébergements non marchands</i>	4,9 millions 71,6%	19,5 millions 73,7%	4,0 nuits

**Un allongement des voyages :** Entre 2012 et 2014, la part des courts voyages pour motifs personnels est passée de 69,1% à 66,5% et la durée moyenne des voyages de 3,8 nuits à 3,9 nuits.

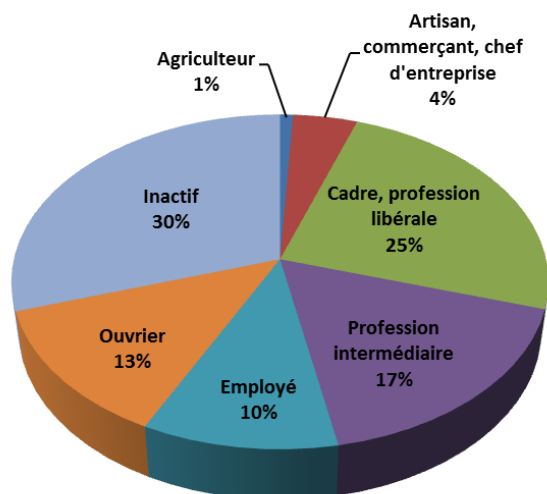
**PROFIL DES FRANÇAIS EN VOYAGE TOUTS MOTIFS DANS LE NORD-PAS DE CALAIS EN 2014**

☛ **Une clientèle d'âge moyen voire mûr**

15-24 ans	25-34 ans	35-49 ans	50-64 ans	65 ans et plus
14,8% ↗	16,3% ↘	27,7% ↗	23,6% ↘	17,6% ↗

Depuis 2010, on note un ralentissement régulier de la fréquentation des 25-34 ans dans la région (-6,4 points par rapport à 2010). Les 35-49 ans, qui avaient perdu du terrain en 2012, représentent en 2014 plus du quart de la clientèle, et légèrement en surreprésentation par rapport à la moyenne en France (26,5%). Les cinquantenaires sont eux moins nombreux en 2014 (-4,4 points), mais constituent la seconde cible en termes de tranche d'âge. Hausse des 65 ans et plus (+2,2 points).

## ☞ Une clientèle diversifiée, de catégorie supérieure



La catégorie des **cadres et professions libérales** représente un quart des visiteurs du Nord-Pas de Calais. Une surreprésentation de 7,7 points par rapport au niveau national, et une caractéristique en progression constante.

Cette catégorie et celle des professions intermédiaires ont évolué entre 2012 et 2014 (respectivement +2,6 points et +1,3 points) au détriment des ouvriers (-3,8 points) et des employés (-1,6 points).

Les artisans-commerçants-chefs d'entreprise, même s'ils sont relativement peu représentés, ont gagné en représentativité en 2014 : + 3,1 points.

## ☞ Des touristes de toute la France

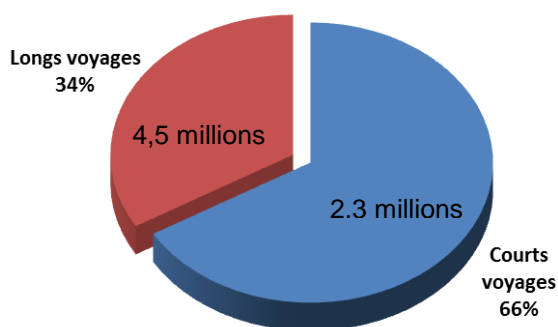
	2014		2012
	Rang	Répartition	Rang
Ile-de-France	1	24,1%	1
Nord-Pas de Calais	2	20,0%	2
Rhône-Alpes	3	7,8%	3
Provence-Alpes-Côte-d'Azur	4	5,5%	5
Picardie	5	5,4%	4
Lorraine	6	4,6%	9
Haute-Normandie	7	4,1%	6
Pays-de-la-Loire	8	3,8%	7
Centre	9	3,7%	8
Champagne-Ardenne	10	3,0%	15
Bretagne	11	2,7%	11
Languedoc-Roussillon	12	2,5%	12
Basse-Normandie	13	2,3%	16
Alsace	14	2,2%	14
Aquitaine	15	1,9%	17
Bourgogne	16	1,7%	10
Poitou-Charentes	17	1,1%	20
Midi-Pyrénées	17	1,1%	13
Auvergne	19	0,9%	18
Corse	20	0,6%	22
Franche-Comté	21	0,5%	19
Limousin	22	0,5%	21

Ile-de-France et Nord-Pas de Calais sont toujours les 2 principales régions émettrices parmi les touristes français dans le Nord-Pas de Calais. Les Rhônalpins, loin derrière, représentent la 3<sup>ème</sup> clientèle française de la région.

À noter l'émergence de nouvelles clientèles arrivant directement à la 6<sup>ème</sup> et 10<sup>ème</sup> position : celle de la Lorraine, +1,5 point par rapport à 2012 et celle de Champagne-Ardenne, +1,2 point.

## LES CARACTERISTIQUES DES 6,2 MILLIONS DE VOYAGES PERSONNELS DES FRANÇAIS EN NORD/PAS-DE-CALAIS EN 2014

### ☛ 2/3 de courts voyages



La destination Nord et Pas-de-Calais est, pour la clientèle française, avant tout une destination de courts séjours : deux voyages sur trois sont d'une durée de 1 à 3 nuits. La part des courts voyages en France s'élève à 55,4%. Cette particularité s'atténue toutefois passant de 69,1% en 2011 à 66,5% en 2014.

La durée moyenne des voyages tous motifs réalisés en Nord et Pas-de-Calais est de 3,9 nuits (5,1 nuits en moyenne nationale), tout comme celle de voyages pour motif personnel, qui s'élève à 3,9 nuits (5,3 au niveau national).

### ☛ Mono-séjour, principalement

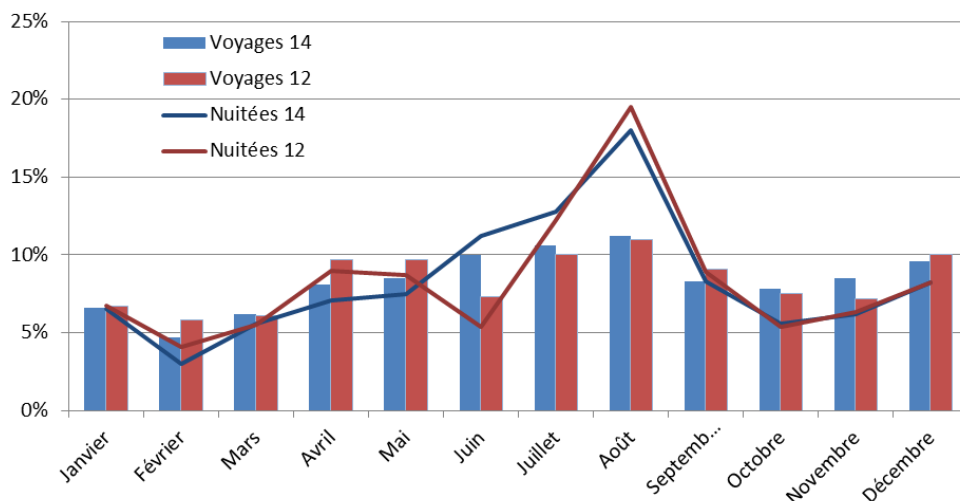
Le Nord-Pas de Calais est majoritairement la destination principale et unique du voyage. Il est composé à 90% de mono-séjours et 10% de multi-séjours. La moyenne nationale est de 87,2% pour le mono-séjour. Cette répartition est stable depuis 2011.

### ☛ Toujours plus de proximité pour les voyages personnels

Pour les voyages d'agrément, le Nord-Pas de Calais attire en premier lieu ses propres habitants, avant l'Île de France. La Picardie est ensuite le bassin le plus émetteur de clientèle.

En termes de nuitées, pas de surprise sur les parts importantes des habitants de notre région (26,7%) et d'Île de France (21,5%). Vient ensuite la Picardie (6,3%), qui détrône cette année Rhône-Alpes et PACA sur les parts de nuitées réalisées dans la région (5,1% et 4,9%).

## ☞ Une saisonnalité peu marquée

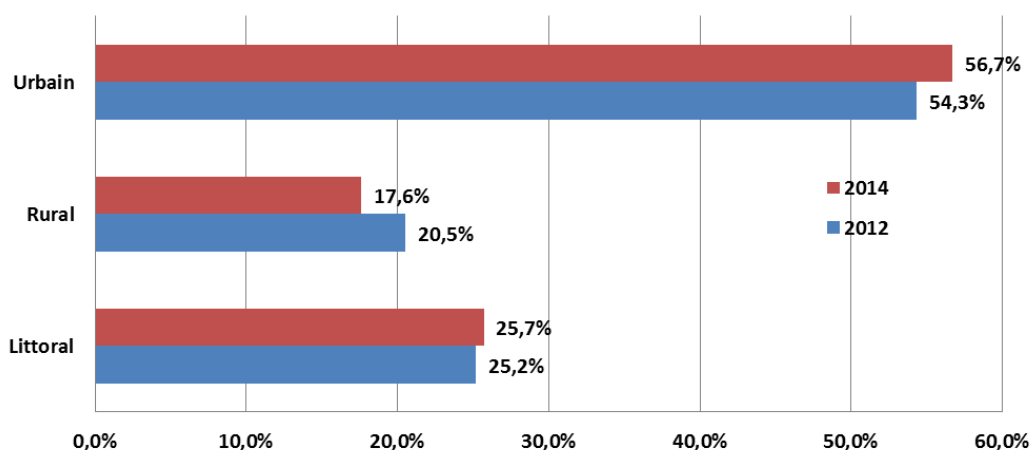


DMV	
Janv	3,9
Fev	2,5
Mars	3,6
Avril	3,4
Mai	3,5
Juin	4,4
Juil	4,8
Août	6,3
Sept	3,9
Oct	2,8
Nov	2,9
Dec	3,4

DMV : Durée moyenne des voyages (nuits) - 2014

Le cœur de saison demeure relativement stable par rapport à 2012 et il est toujours moins marqué qu'au niveau national. On observe en 2014 une concentration plus importante de la fréquentation en juin (+2,7 points des voyages), ce mois est également supérieur à la moyenne nationale. Enfin, le mois de novembre a été plus propice aux déplacements dans la région (+1,3 points). La durée moyenne des séjours est toujours relativement faible en région, avec un pic logique en juillet et surtout août.

## ☞ Des viles très attractives



Les villes sont les premières destinations des Français en Nord-Pas de Calais : 57% des voyages et 56% des nuitées sont réalisés en espace urbain. Une tendance qui s'amplifie (+2,4 points), au détriment, en 2014, des destinations rurales (-2,9 points).

Le littoral, notre Côte d'Opale, est choisi par un français sur 4 (26%, soit 29% des nuitées).

## L'hébergement

### répartition des hébergements sur les voyages personnels réalisés en Nord-Pas de Calais

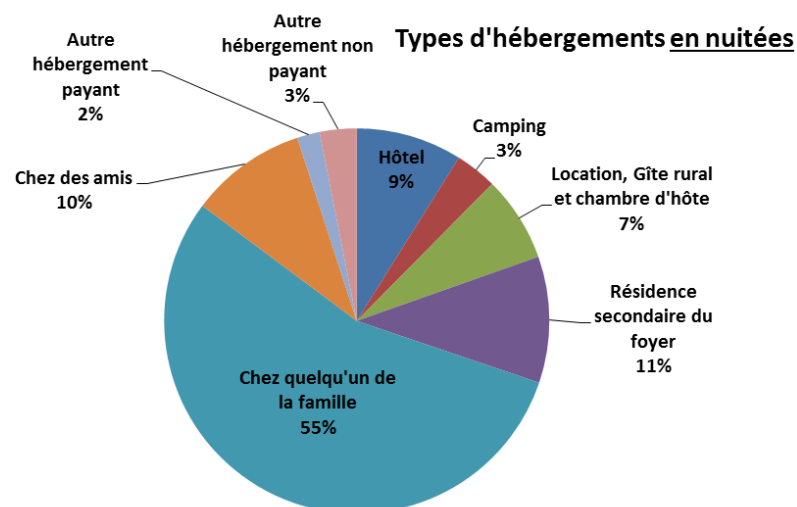
Famille	57,1% ↘
Amis	11,0% ↗
Résidence secondaire	7,3% ↗
Autre hébergement non payant	1,8% ↗
<b>Hébergement non marchand</b>	<b>77,2% ↘</b>

Tente, camping	2,3% ↘
Hôtel	12,3% ↗
Gîte, chambre d'hôte, location	6,3% ↗
Autre hébergement payant	1,9% ↗
<b>Hébergement marchand</b>	<b>22,8% ↗</b>

Après une baisse en 2012, la part des nuitées marchandes dans la région repart à la hausse en 2014 (+2 points). Cette hausse est tirée par la progression des hôtels (+3,5 points), mode d'hébergement prisé pour courts séjours, ces derniers étant plus importants dans la région qu'en moyenne nationale (durée moyenne de séjour : 3,9 nuits contre 5,2 nuits).

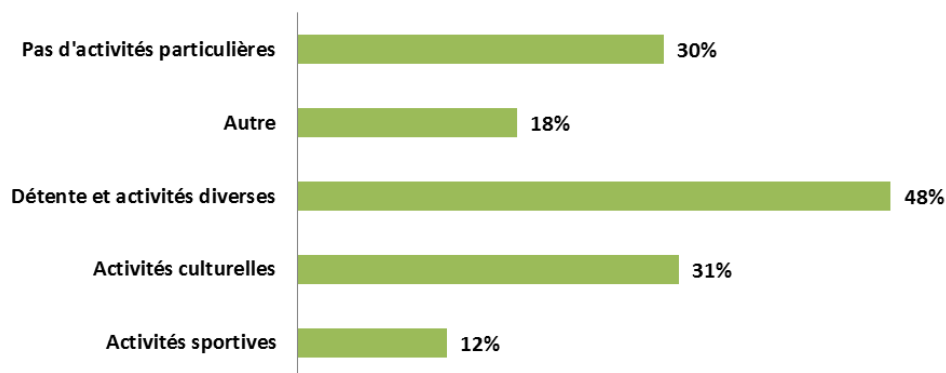
En non marchand, c'est l'hébergement dans la famille qui diminue le plus (-6 points sur les nuitées), tandis que l'hébergement chez des amis gagne 2,7 points.

Que ce soit en termes de nuitées personnelles ou voyages personnels, la part des hébergements marchands est relativement identique (21,5% pour les nuitées personnelles). Cette répartition moyenne 23%-77% entre hébergements marchands et hébergements non marchands est une tendance lourde du marché en Nord-Pas de Calais.



## Des activités de détente, essentiellement

### Activités du séjour



NB : Total des pourcentages du graphique > à 100% car plusieurs réponses possibles

En nombre de voyages

Dans les grandes lignes, les touristes en Nord-Pas de Calais se sont tournés vers les activités de détente et activités diverses (promenades, shopping, plage...) pour près d'un séjour sur deux (- 2 points par rapport à 2012). L'attrait pour les activités sportives et culturelles n'a pas varié entre 2014 et 2012. On notera que le besoin d'oisiveté pendant les séjours est toujours plus présent dans le Nord-Pas de Calais qu'au niveau national (30% contre 21% en France). Les principales activités pratiquées dans le NPC sont :

	2014	évol / 2012		2014	évol / 2012
Promenade, balade de quelques heures	27%	<b>-6pts</b>	Autre activité culturelle	4%	<b>+2pts</b>
Shopping en ville	20%	<b>-1pt</b>	Vélo, VTT	3%	=
Visite de ville	19%	<b>+1pt</b>	Visite d'autres sites naturels	3%	<b>+1pt</b>
Visite de marché, foire, brocante	9%	<b>-3pts</b>	Gastronomie, œnologie (visite de caves, dégustation)	2%	=
Visite de musée, d'exposition, de monument, de site historique	7%	<b>-3pts</b>	Observation de la faune et la flore	2%	=
Baignade, plage	8%	=	Visite de site et d'espace naturel protégé (parc national...)	2%	=
Bricolage, jardinage	6%	<b>-1pt</b>	Jeux d'argent (casino, course...)	1%	<b>-1pt</b>
Randonnée pédestre	4%	<b>-1pt</b>	Pêche	1%	=
Parc de loisirs, aquatique et animalier	5%	<b>+1pt</b>	Autre	18%	<b>+2pts</b>
Autre activité physique ou sportive	5%	<b>+1pt</b>	Pas d'activités particulières	30%	=
Festival, concert, théâtre, manifestation culturelle	4%	<b>+1pt</b>			

Dans le détail, les 3 premières activités principales réalisées en Nord-Pas de Calais pour des séjours reflètent la tendance nationale. Pour l'ensemble des séjours réalisés en France, la visite de ville atteint 21% (soit 2 points de plus que dans la région), alors que le shopping en ville est à 15%, et sur ce créneau la région atteint 20%. En Nord-Pas de Calais, à part les visites de musées, expositions, monuments, sites historiques qui enregistrent une baisse d'intérêt de -3 points, les activités culturelles enregistrent toutes une croissance : les visites de villes (+1 point), la participation à des festivals, concerts, théâtres ou autres manifestations culturelles (+1 point et + 2 points respectivement).

### ☛ Réservation pour un voyage sur trois

35,1% des voyages personnels effectués dans le Nord-Pas de Calais comportent au moins une réservation de prestation (39,4% à l'échelle nationale), une augmentation de 1,9 points par rapport à 2012.

Sur la base des voyages réservés, 74,6% sont directement réalisés auprès du prestataire (72% au niveau national) ; une tendance à la hausse depuis 5 ans (de 69,7% en 2009 à 73,4% en 2012). De même, on constate une hausse au recours à l'agence de voyage ou tour opérateur, passant de 2,1% en 2010 à 6,4% en 2014 (8% au niveau national en 2014).

Parallèlement à la progression de l'hébergement marchand, la part des voyages réservés gagne 4,2 points depuis 2012, et la part des voyages réservés sur Internet progresse de 5,5 points.



Le type de prestation réservée concerne, pour plus de la moitié des voyages, les transports et/ou l'hébergement. Sur le plan national, le transport est réservé à hauteur de 44,6%, l'hébergement à 65,3% et les activités à 23,1%.

La pratique d'Internet pour effectuer sa réservation (pour au moins une prestation), est en croissance constante, passant de 51,3% en 2009 à 71,7% en 2014 (68,5% pour la destination France).

### ☛ Autres caractéristiques des séjours personnels dans le Nord-Pas de Calais

- ✓ 78,8% des voyages sont effectués en voiture (80,5% à l'échelle nationale) et 15,8% en train (14,7% à l'échelle nationale).
- ✓ 32,1% des voyages sont réalisés par des couples sans enfants (35,7% en France). Néanmoins, à l'instar du niveau national, près d'un tiers des voyages dans la région est effectué par des familles avec enfant(s) (30%). Les adultes seuls et les groupes sans enfant(s) réalisent respectivement 30,9% et 7% des voyages dans la région (même tendance à l'échelle nationale : 28,3% et 5,8%).
- ✓ 7,2% des voyages sont réalisés dans le cadre d'un forfait (un peu moins qu'au niveau national, 8,4%). Parmi l'ensemble de ces forfaits, 59,2% comprennent le transport aller-retour et 54,1% comprennent un hébergement (pour la France, respectivement 46,6% et 69%).



## ☞ Les Conclusions de TNS SOFRES

En 2014, on note un recul de la fréquentation touristique dans le Nord-Pas de Calais plus fort qu'au niveau national. Ce recul est davantage marqué entre janvier et mai, et touche encore plus fortement la clientèle d'affaires.

**Malgré ce recul de la fréquentation, les nuitées personnelles marchandes sont en hausse.**

Cette progression est portée par l'hôtel qui gagne 3,5pts de part de marché.

**Le tourisme intra régional est très important, mais les touristes franciliens, clientèle française phare de la région, sont moins nombreux à visiter la région.**

Les touristes sont un peu plus jeunes mais on observe moins de familles avec enfants.

## ↳ SOURCE ET METHODOLOGIE

### Source :

Analyse réalisée par le Comité Régional de Tourisme d'après les résultats de l'étude "suivi de la demande touristique française en région Nord-Pas de Calais" [SDT] réalisée par TNS-SOFRES en 2014.

Recensement et description de l'ensemble des voyages comportant au moins une nuit passée hors du domicile des français. Enquête nationale réalisées tous les mois par voie postale auprès de 20 000 individus de "Métascope", base de sondage de SOFRES. Echantillon représentatif de la population des Résidents en France âgés de 15 ans et plus.

Les données sont disponibles sur demande au Comité Régional de Tourisme Nord-Pas de Calais – Observatoire Economique : 03 20 14 57 57 ou [observatoire@crt-nordpasdecals.fr](mailto:observatoire@crt-nordpasdecals.fr)

### Légende :

Evolution 2014 / 2012

↘	→	↗
Baisse	Stabilité	Hausse